

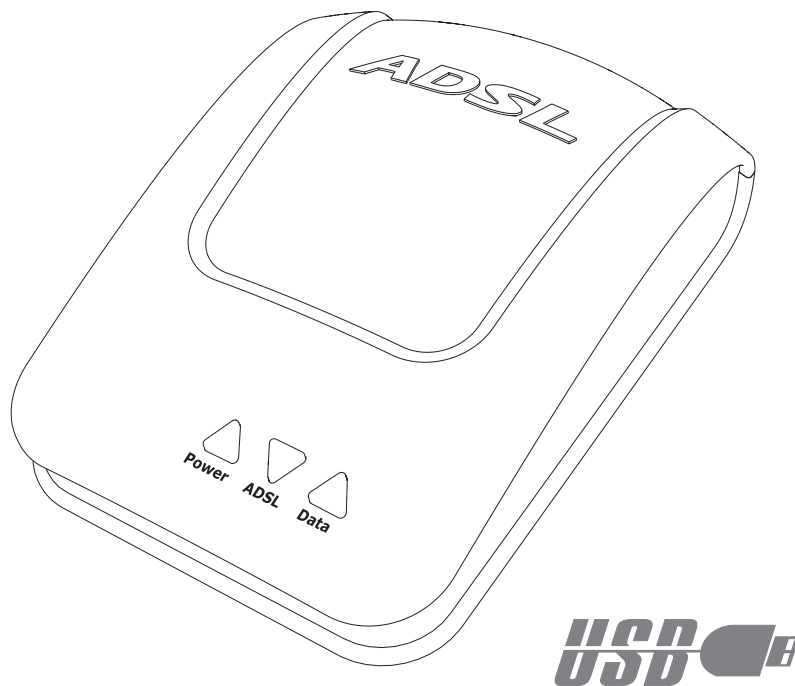


МЭЛТ

Микроэлектроника и Техника

ADSL модем

MT-101A



Инструкция по эксплуатации

История изменений

Версия документа	Дата	Изменения
1.0	25 Мая 2006	—

История изменений	2
Введение	4
1. Основные характеристики	5
2. Установка и удаление драйвера модема	6
2.1 Установка драйвера	6
2.2 Удаление драйвера	6
3. Управляющая панель	7
4. Изменение конфигурации подключения (PPPoE, PPPoA, Bridge, Routed IP)	9
5. Соединение с интернетом	10
5.1 Для Windows XP/2000	10
5.2 Для Windows 98/ME	11
Приложения	12
А. Как открыть «Панель управления»	12
Б. Как открыть «Диспетчер устройств»	13
Б.1 Как открыть «Диспетчер устройств» в Windows XP/2000	13
Б.2 Как открыть «Диспетчер устройств» в Windows 98/ME	14
В. Изменение настроек	15
В.1 Изменение параметров VPI/VCI	15
В.1.1 Для Windows XP/2000 (конфигурация PPPoE или PPPoA)	15
В.1.2 Для Windows XP/2000 (конфигурация Bridge или Routed IP)	16
В.1.3 Для Windows 98/ME (конфигурация PPPoE или PPPoA)	17
В.1.4 Для Windows 98/ME (конфигурация Bridge или Routed IP)	18
В.2 Изменение IP адреса	19
В.2.1 Для Windows XP/2000 (конфигурация PPPoE или PPPoA)	19
В.2.2 Для Windows XP/2000 (конфигурация Bridge или Routed IP)	22
В.2.3 Для Windows 98/ME (конфигурация PPPoE или PPPoA)	24
В.2.4 Для Windows 98/ME (конфигурация Bridge или Routed IP)	26
В.3 Изменение параметров LLC и VCMUX	27
В.3.1 Для Windows XP/2000	27
В.3.2 Для Windows 98/ME	28
В.4 Как изменить MTU	29
В.4.1 Для Windows XP/2000	29
В.4.2 Для Windows 98/ME	29

Введение

Уважаемый покупатель!

Приобретя современный высокоскоростной ADSL модем фирмы МЭЛТ, Вы сделали правильный выбор. Модем сочетает небольшие габариты, вес и потребление энергии. Питание модема от USB порта компьютера позволяет уменьшить количество проводов для подключения модема и не использует розетку 220 вольт.

1. Основные характеристики

Поддерживаемые операционные системы:

- Windows 98 FE/SE
- Windows Millenium
- Windows 2000
- Windows XP

Поддерживаемые стандарты:

- ITU:
 - G.992.1 Annex A: full-rate over analog POTS
 - G.992.2: splitter-less ADSL (G.Lite)
- ANSI:
 - T1.413: full-rate ADSL

USB: Совместим со спецификацией USB 1.1 и 2.0

RFCs Protocols:

- RFC 1483 bridged LLC SNAP
- RFC 1483 bridged VCMUX
- RFC 1483 routed LLC SNAP
- RFC 1483 routed VCMUX
- RFC 2364 PPP over ATM LLC
- RFC 2364 PPP over ATM VCMUX
- RFC 2516 PPP over Ethernet LLC
- RFC 2516 PPP over Ethernet VCMUX
- RFC 2225 Classical IP over ATM

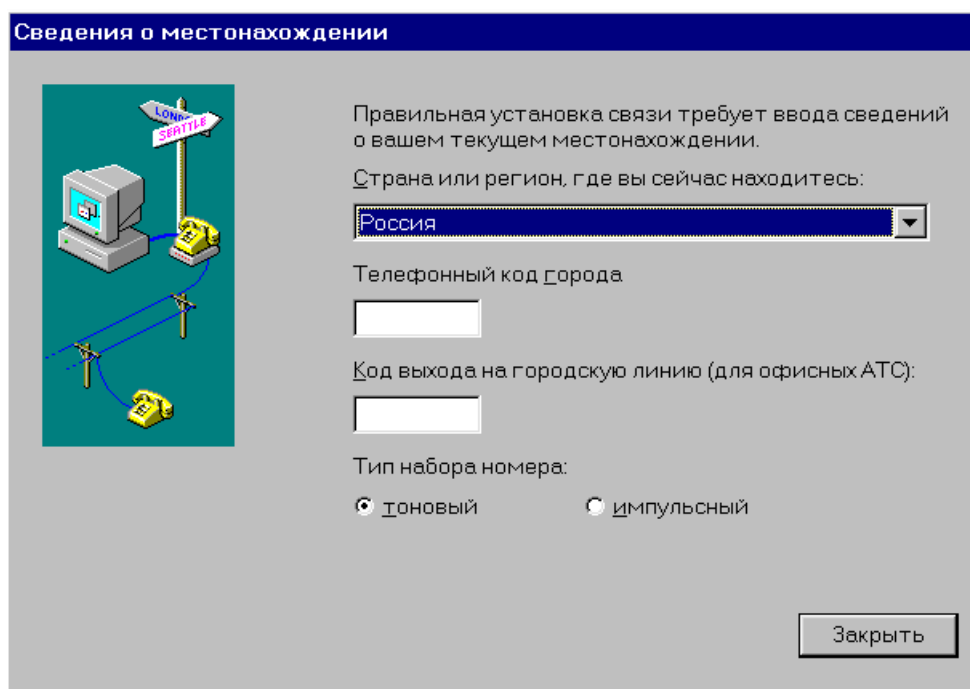
2. Установка и удаление драйвера модема

2.1 Установка драйвера

Вставьте CD-диск в CD-дисковод и следуйте указаниям мастера установки.

Также для установки можно запустить программу Setup.exe с CD-диска.

Если во время установки драйвера в Windows 98/ME появится окно «Сведения о местонахождении» введите в поле «Телефонный код города» любые цифры (например 095) и нажмите кнопку **Заккрыть**.



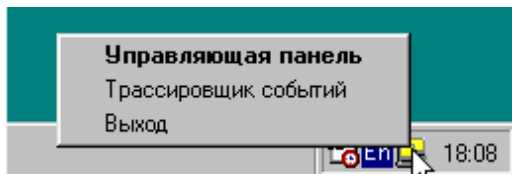
2.2 Удаление драйвера

Из панели управления запустите приложение «Установка и удаление программ», выберите в списке **ADSL modem** и нажмите кнопку **Удалить**.

3. Управляющая панель

Во время установки драйвера модема также устанавливается приложение «Управляющая панель».

Запустить управляющую панель можно из области уведомлений

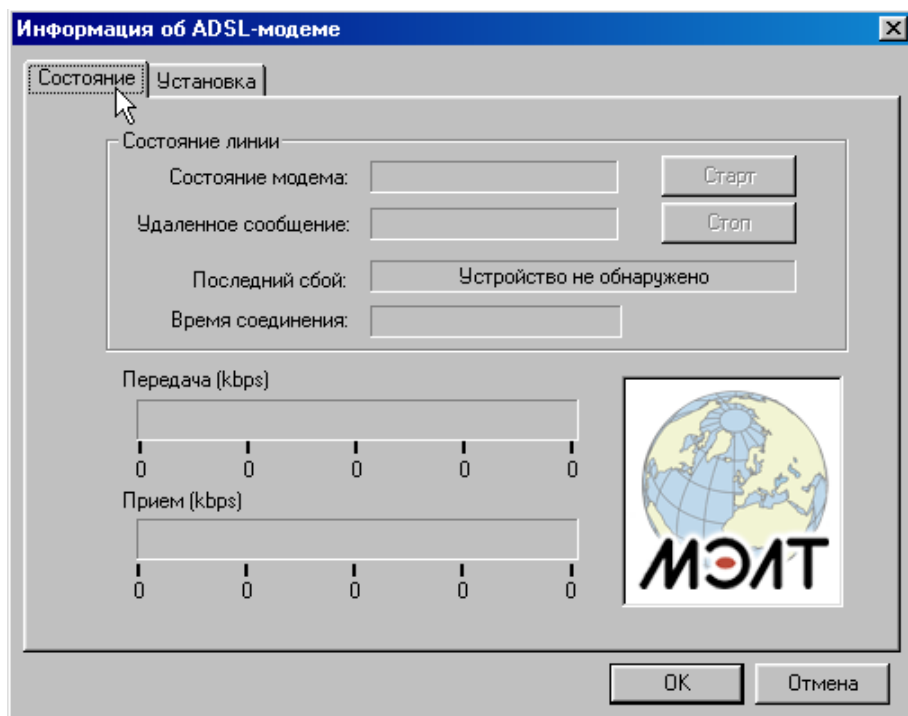


или из панели управления Windows (значок ADSL)

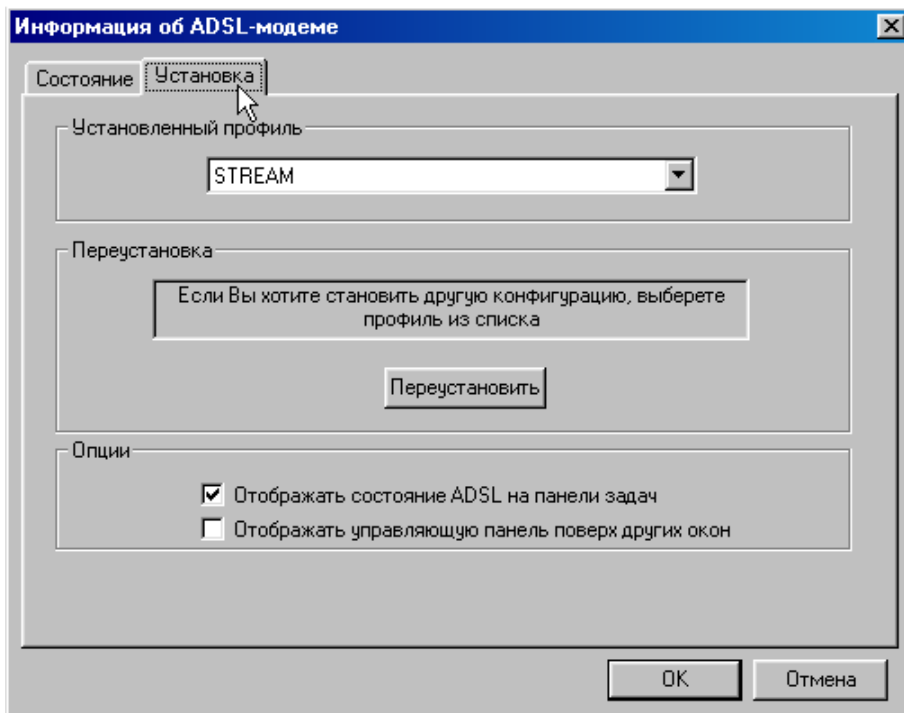


На закладке «Состояние» управляющей панели содержится информация о:

- состоянии модема (Ожидание, АКТИВАЦИЯ, СОЕДИНЕНИЕ_LO)
- причина последнего сбоя
- время, прошедшее после установки связи (СОЕДИНЕНИЕ_LO)
- текущая скорость ADSL соединения (килобит в секунду)

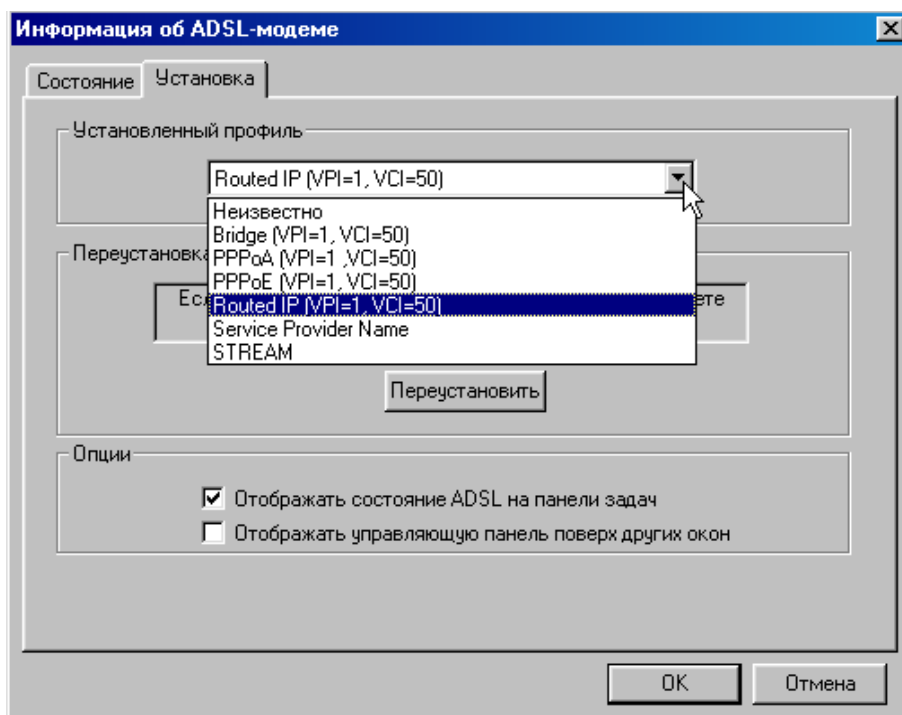


На закладке «Установка» можно изменить установленный профиль подключения, а также включить или отключить опции.

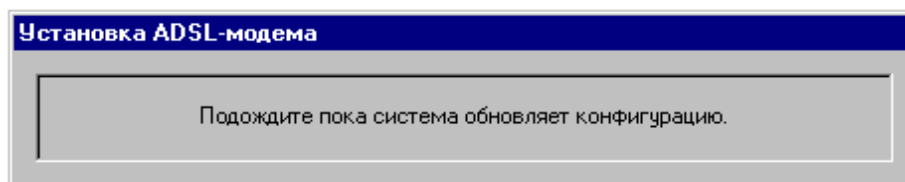


4. Изменение конфигурации подключения (PPPoE, PPPoA, Bridge, Routed IP)

1. Откройте управляющую панель (см. п. 3 на стр. 7), выберите закладку «Установка». Для изменения конфигурации подключения (профиль) выберите новый профиль.



2. Затем нажмите кнопку **Переустановить**. Появится сообщение:



И через несколько секунд новая конфигурация подключения будет активирована.

Изменение параметров конфигурации подробно описано в приложении Б.

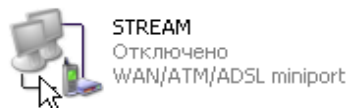
5. Соединение с интернетом

Для конфигураций PPPoE или PPPoA для соединения с интернетом нужно установить PPP соединение с интернет-провайдером.

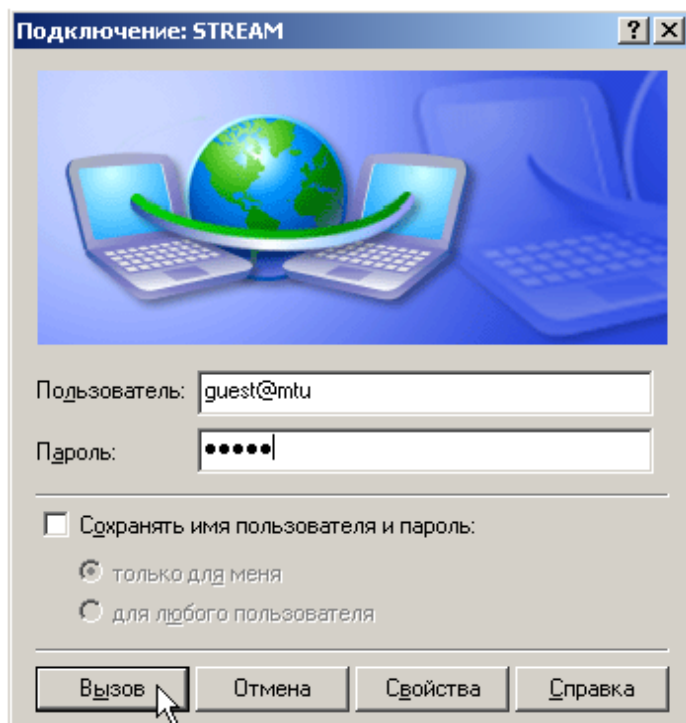
5.1 Для Windows XP/2000

1. Откройте «Панель управления», дважды щелкните значок **Сетевые подключения**. В открывшемся окне дважды щелкните по соответствующему значку подключения к сети.

Удаленный доступ



2. В открывшемся окне введите имя пользователя и пароль.



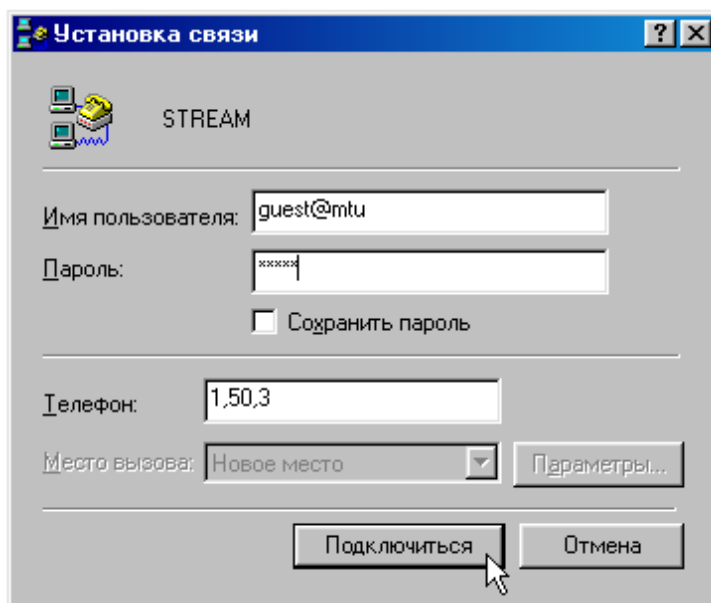
3. Нажмите кнопку **Вызов**. Интернет-провайдер выполнит проверку имени и пароля, и если они корректные, то соединение будет установлено.

5.2 Для Windows 98/ME

1. Дважды щелкните значок **Мой компьютер**. В открывшемся окне дважды щелкните значок **Удаленный доступ к сети**, и затем по соответствующему значку подключения к сети.



2. В открывшемся окне введите имя пользователя и пароль.



3. Нажмите кнопку **Подключиться**. Интернет-провайдер выполнит проверку имени и пароля, и если они корректные, то соединение будет установлено.

Приложения

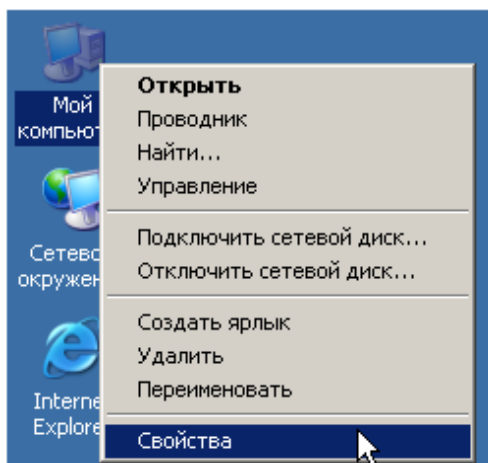
А. Как открыть «Панель управления»

1. Нажмите кнопку **Пуск**.
2. Выберите пункты **Настройка -> Панель управления**.

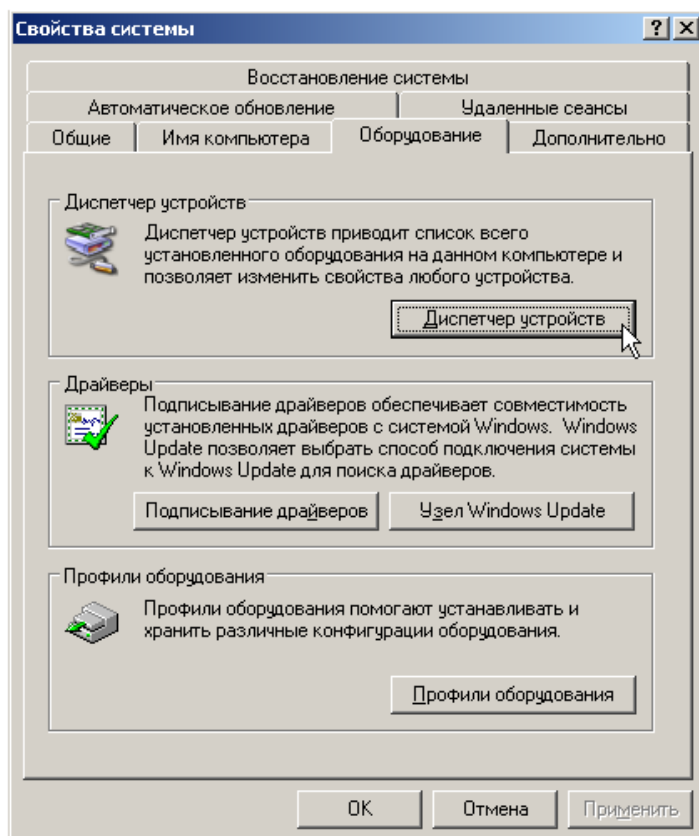
Б. Как открыть «Диспетчер устройств»

Б.1 Как открыть «Диспетчер устройств» в Windows XP/2000

1. На рабочем столе правой кнопкой мыши щелкните по значку **Мой компьютер** и выберите пункт меню **Свойства**.

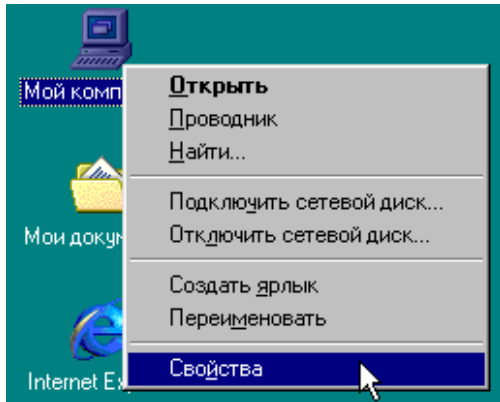


2. В открывшемся окне выберите закладку «Оборудование» и нажмите на кнопку **Диспетчер устройств**.

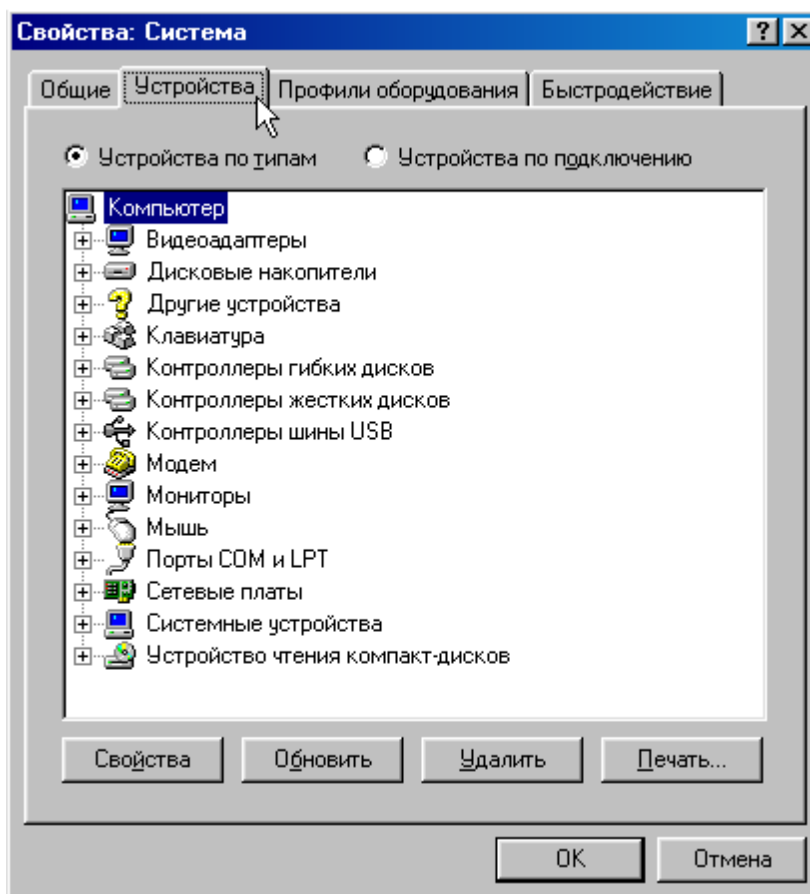


Б.2 Как открыть «Диспетчер устройств» в Windows 98/ME

1. На рабочем столе правой кнопкой мыши щелкните по значку **Мой компьютер** и выберите пункт меню **Свойства**.



2. В открывшемся окне выберите закладку **Устройства**.

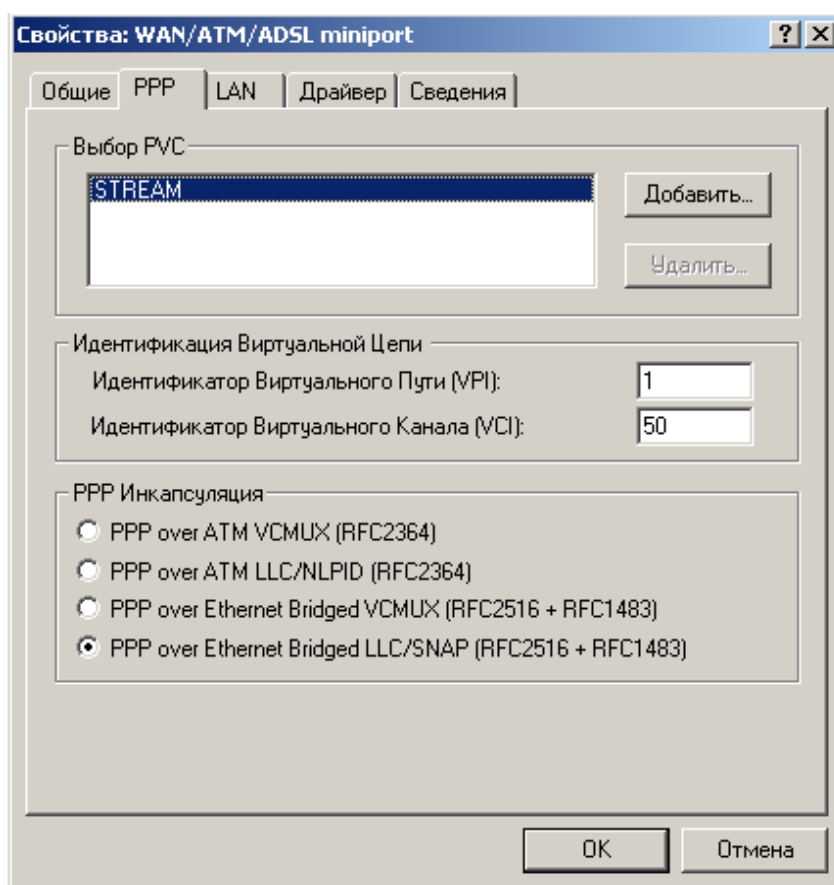


В. Изменение настроек

В.1 Изменение параметров VPI/VCI

В.1.1 Для Windows XP/2000 (конфигурация PPPoE или PPPoA)

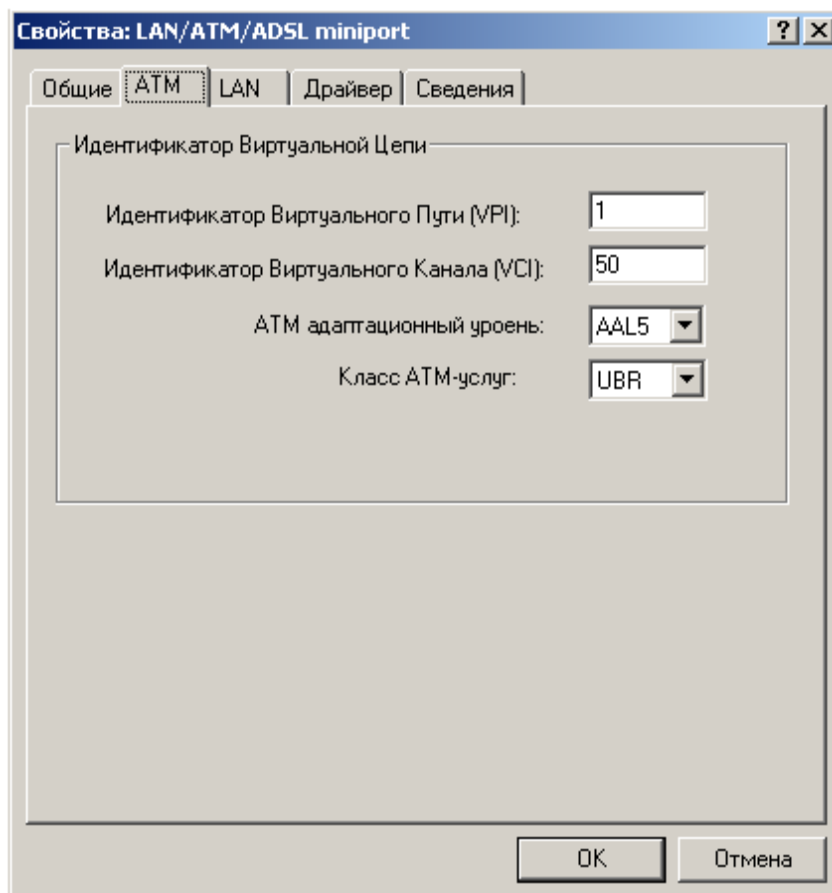
1. Откройте окно «Диспетчер устройств», дважды щелкните значок **Сетевые платы**, затем щелкните правой кнопкой мыши по **WAN/ATM/ADSL miniport**, выберите в меню пункт **Свойства**.
2. В открывшемся окне выберите закладку «PPP», введите новые значения **VPI/VCI**.



3. Для подтверждения внесённых изменений нажмите кнопку **ОК**.

В.1.2 Для Windows XP/2000 (конфигурация Bridge или Routed IP)

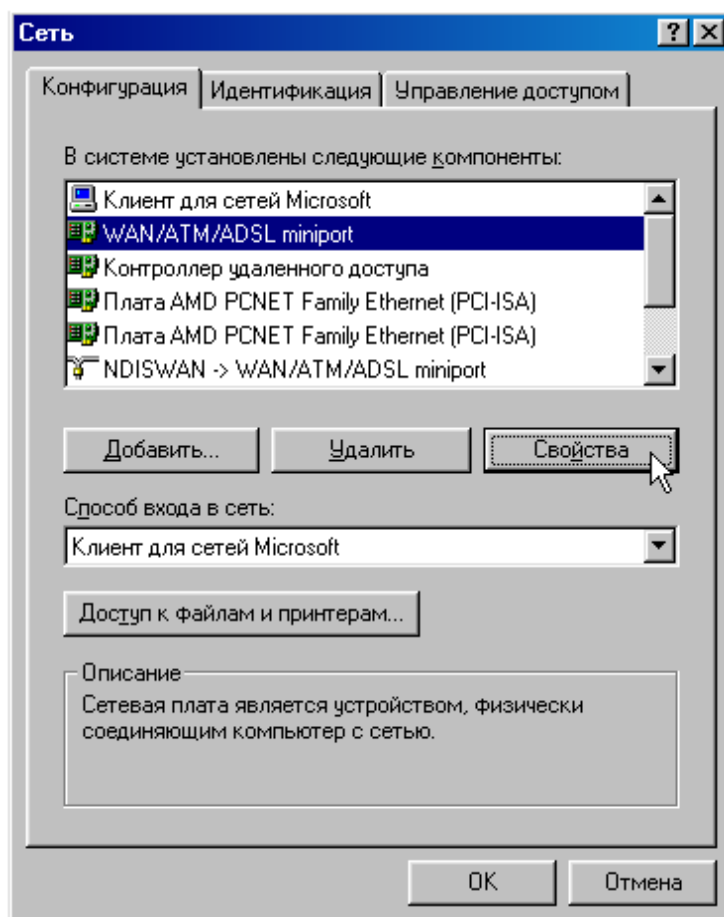
1. Откройте окно «Диспетчер устройств», дважды щелкните значок **Сетевые платы**, затем щелкните правой кнопкой мыши по **LAN/ATM/ADSL miniport**, выберите в меню пункт **Свойства**.
2. В открывшемся окне выберите закладку «ATM», введите новые значения **VPI/VCI**.



3. Для подтверждения внесённых изменений нажмите кнопку **ОК**.

В.1.3 Для Windows 98/ME (конфигурация PPPoE или PPPoA)

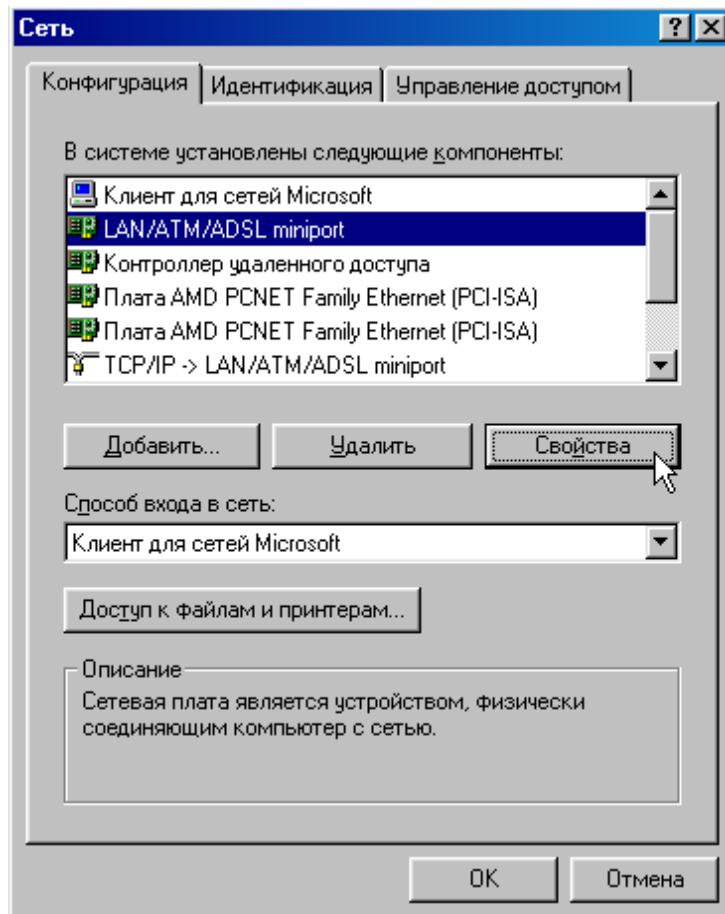
1. Откройте «Панель управления», дважды щелкните значок **Сеть**, выберите **WAN/ATM/ADSL miniport**.



2. Нажмите кнопку **Свойства**. В открывшемся окне выберите закладку «PPP» и введите новые значения **VPI/VCI**. Для подтверждения внесённых изменений нажмите кнопку **ОК**.

В.1.4 Для Windows 98/ME (конфигурация Bridge или Routed IP)

1. Откройте «Панель управления», дважды щелкните значок **Сеть**, выберите LAN/ATM/ADSL miniport.



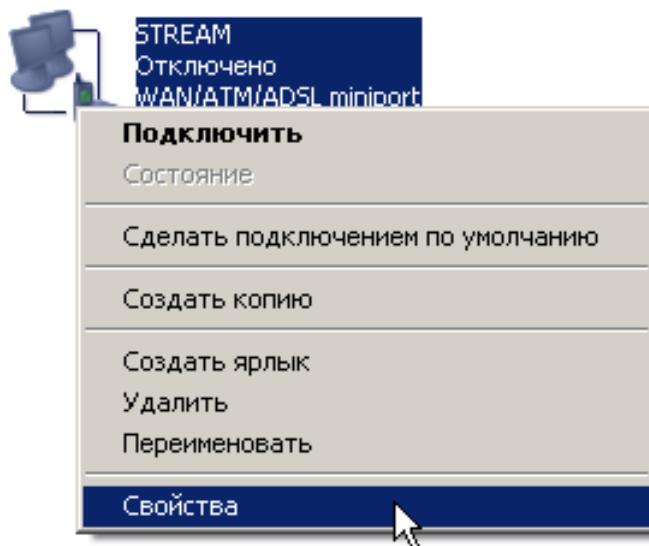
2. Нажмите кнопку **Свойства**. В открывшемся окне выберите закладку «ATM» и введите новые значения **VPI/VCI**.
3. Для подтверждения внесённых изменений нажмите кнопку **OK**.

В.2 Изменение IP адреса

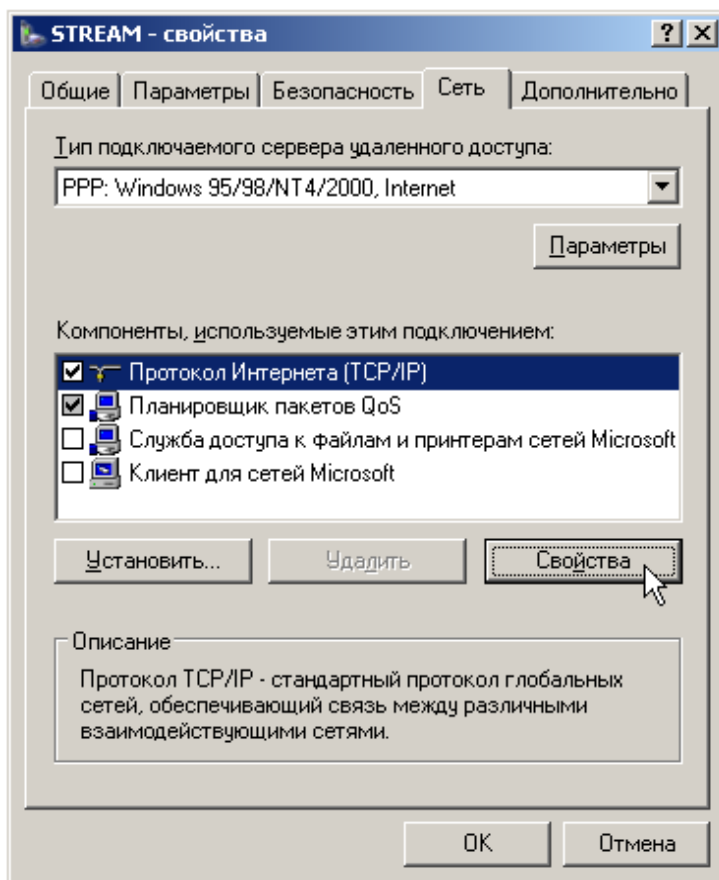
В.2.1 Для Windows XP/2000 (конфигурация PPPoE или PPPoA)

1. Откройте «Панель управления», дважды щелкните значок **Сетевые подключения**. В открывшемся окне щелкните на соответствующем значке сетевого подключения и выберите пункт меню **Свойства**.

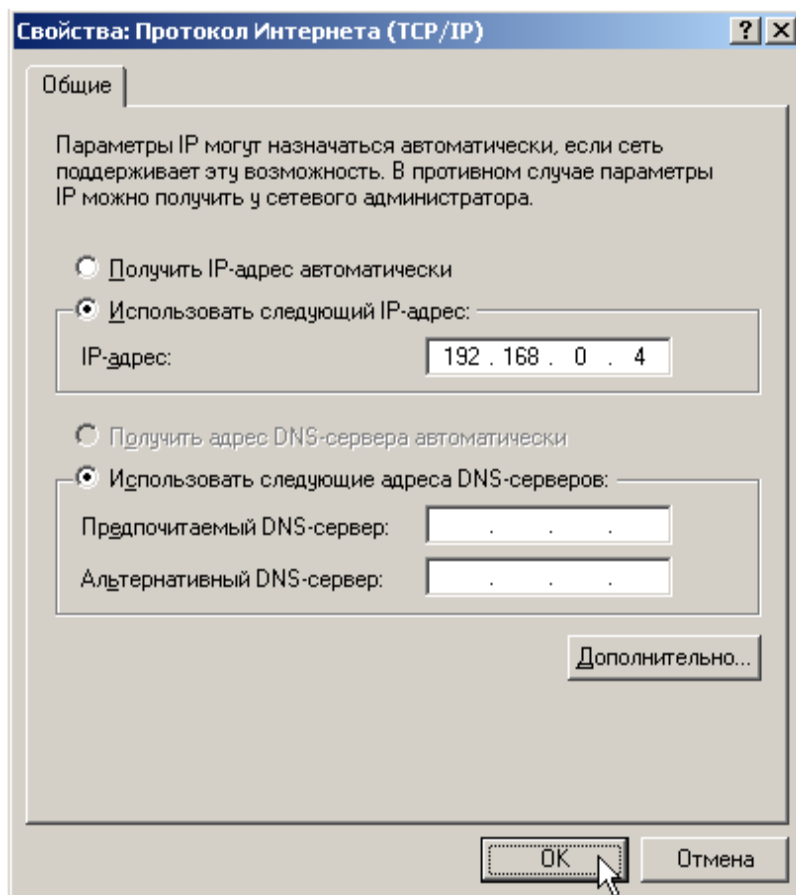
Удаленный доступ



2. В открывшемся окне выберите закладку «Сеть», пункт **Протокол Интернета (TCP/IP)** и нажмите кнопку **Свойства**.



3. В открывшемся окне введите **IP адрес**.

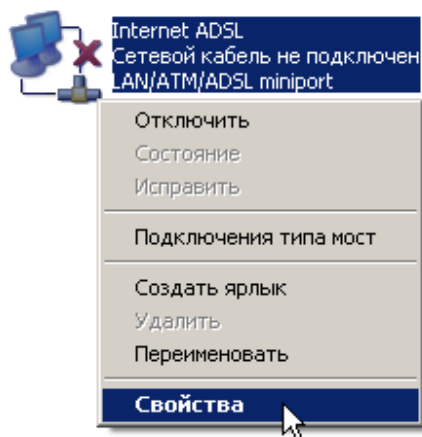


4. Для подтверждения внесённых изменений нажмите кнопку **ОК**.

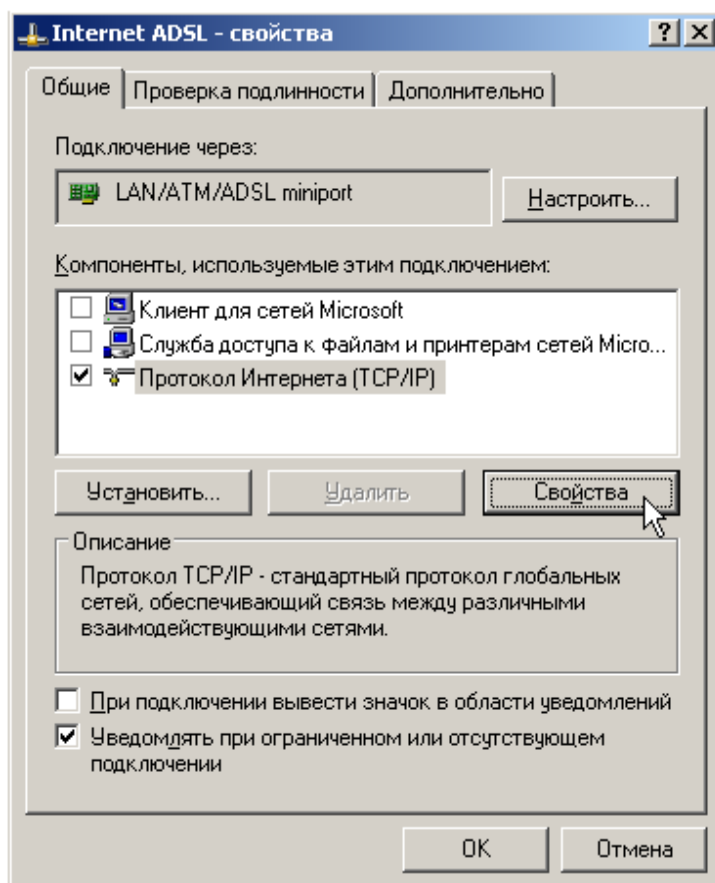
В.2.2 Для Windows XP/2000 (конфигурация Bridge или Routed IP)

1. Откройте «Панель управления», дважды щелкните значок **Сетевые подключения**. В открывшемся окне щелкните на соответствующем значке сетевого подключения и выберите пункт меню **Свойства**.

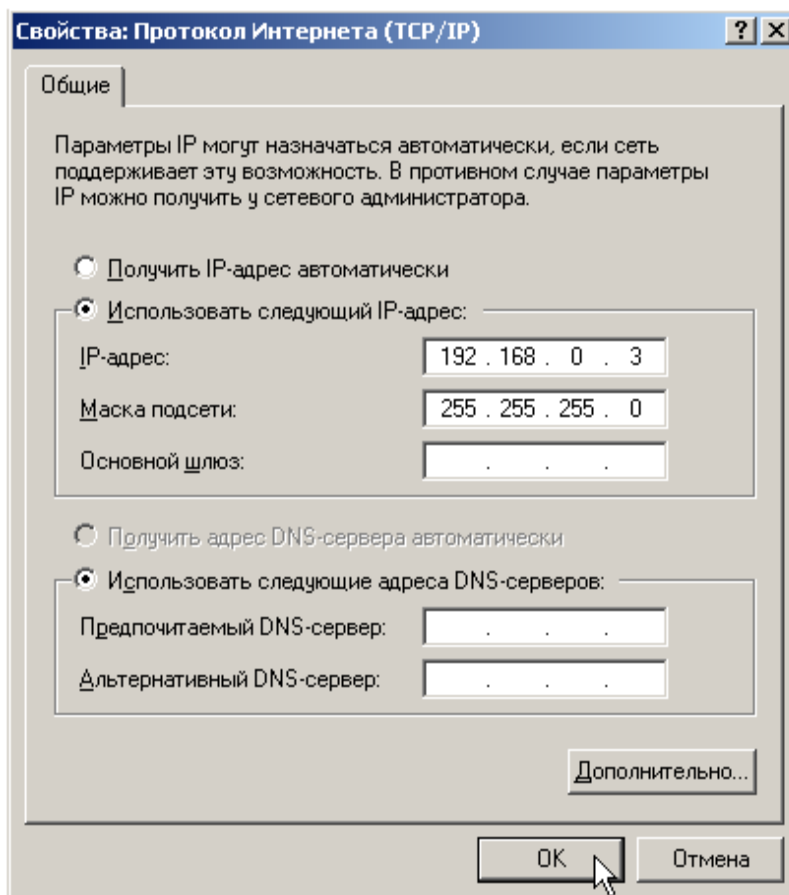
ЛВС или высокоскоростной Интернет



2. В открывшемся окне выберите пункт **Протокол Интернета (TCP/IP)** и нажмите кнопку **Свойства**.



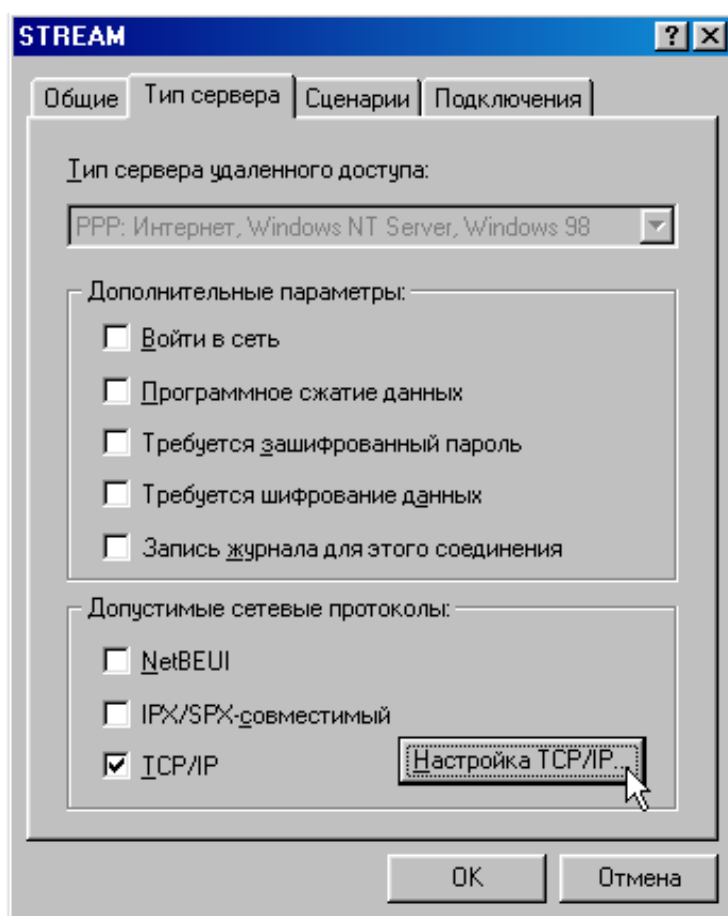
3. В открывшемся окне введите **IP адрес**.



4. Для подтверждения внесённых изменений нажмите кнопку **ОК**.

В.2.3 Для Windows 98/ME (конфигурация PPPoE или PPPoA)

1. Дважды щелкните значок **Мой компьютер** на рабочем столе. В открывшемся окне дважды щелкните значок **Удаленный доступ к сети**, правой кнопкой мыши щелкните на соответствующем значке подключения к сети и выберите в меню пункт **Свойства**.
2. В открывшемся окне выберите закладку «Тип сервера» и нажмите кнопку **Настройка TCP/IP ...**



3. В открывшемся окне введите **IP адрес**.

Настройка TCP/IP

Адрес IP назначается сервером

Адрес IP вводится вручную

IP-адрес: 192 . 168 . 0 . 12

Адреса назначаются сервером

Адреса вводятся вручную

Первичный адрес DNS: 0 . 0 . 0 . 0

Вторичный адрес DNS: 0 . 0 . 0 . 0

Первичный адрес WINS: 0 . 0 . 0 . 0

Вторичный адрес WINS: 0 . 0 . 0 . 0

Использовать сжатие заголовков IP

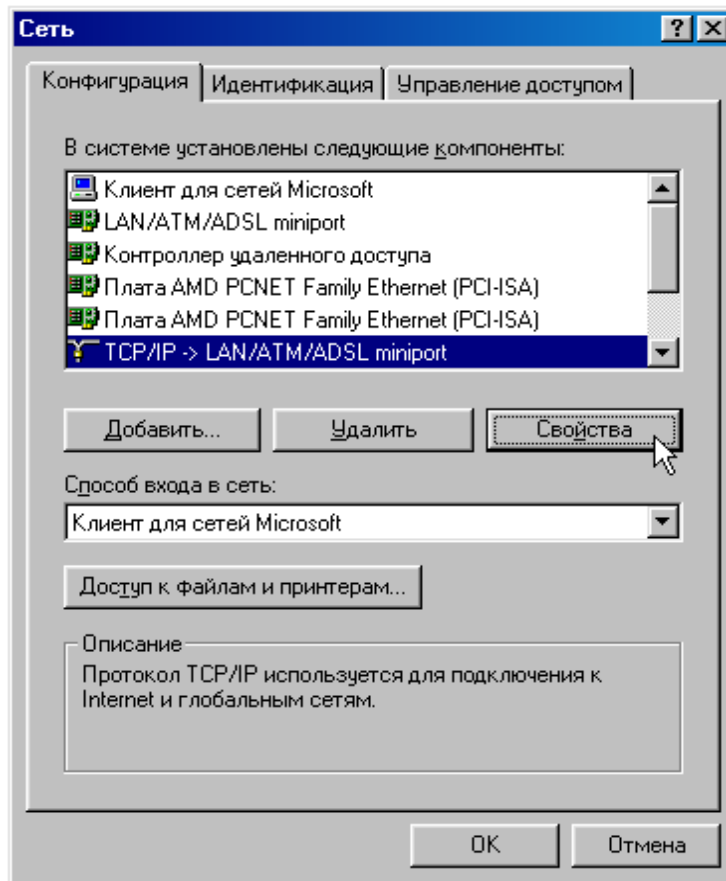
Использовать стандартный шлюз для удаленной сети

ОК Отмена

4. Для подтверждения внесённых изменений нажмите кнопку **ОК**.

В.2.4 Для Windows 98/ME (конфигурация Bridge или Routed IP)

1. Откройте «Панель управления», дважды щелкните значок **Сеть**. В открывшемся окне выберите **TCP/IP -> LAN/ATM/ADSL miniport** и нажмите кнопку **Свойства**.

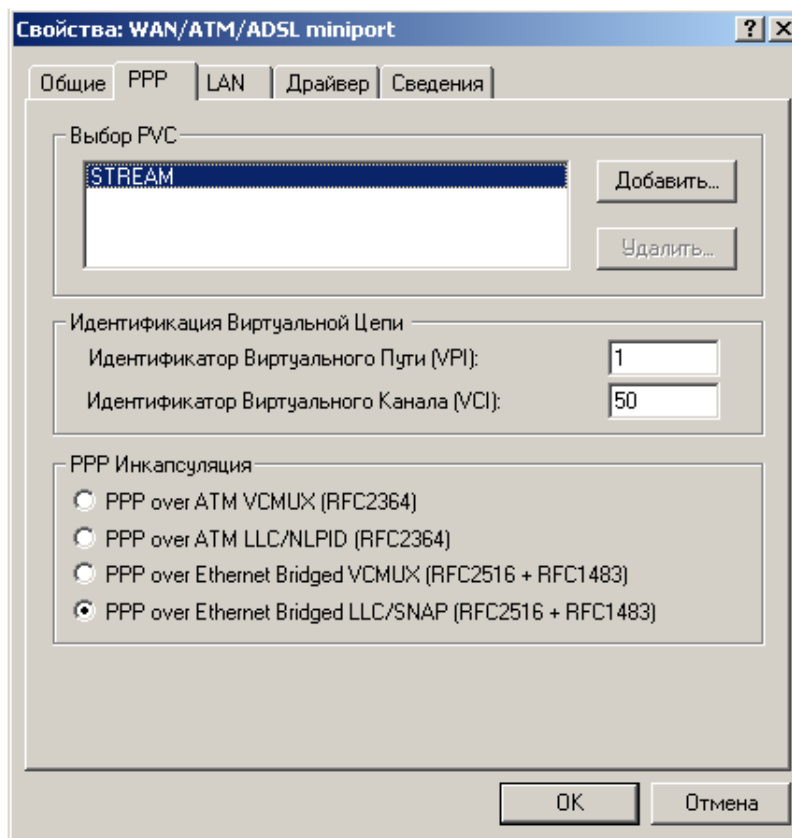


2. В открывшемся окне введите **IP адрес**. Для подтверждения внесённых изменений нажмите кнопку **ОК**.

В.3 Изменение параметров LLC и VCMUX

В.3.1 Для Windows XP/2000

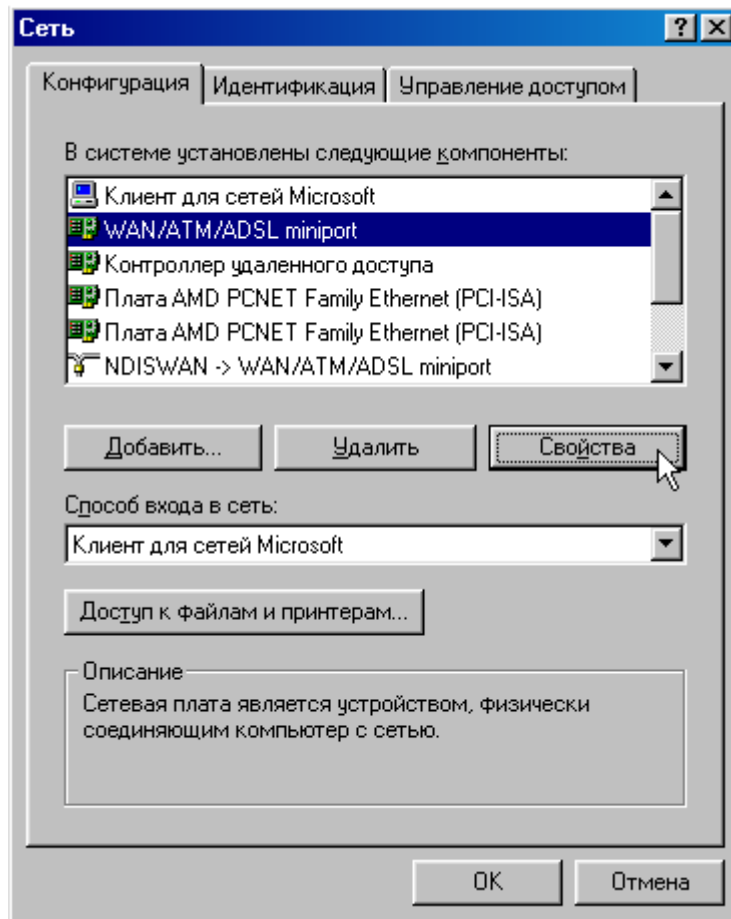
1. Откройте «Диспетчер устройств», выберите **Сетевые платы**, щелкните правой кнопкой мыши на **WAN/ATM/ADSL miniport**. В открывшемся окне выберите пункт меню **Свойства**, выберите закладку «PPP» и выберите тип **PPP инкапсуляции**.



2. Для подтверждения внесённых изменений нажмите кнопку **ОК**.

В.3.2 Для Windows 98/ME

1. Откройте «Панель управления», дважды щелкните значок **Сеть**, выберите **WAN/ATM/ADSL miniport**.



2. Нажмите кнопку **Свойства**. В открывшемся окне выберите закладку «PPP» и выберите тип **PPP инкапсуляции**. Для подтверждения внесённых изменений нажмите кнопку **ОК**.

В.4 Как изменить MTU

В.4.1 Для Windows XP/2000

1. Откройте «Диспетчер устройств», выберите **Сетевые платы**, щелкните правой кнопкой мыши на **WAN/ATM/ADSL miniport** (или **LAN/ATM/ADSL miniport**). В открывшемся окне выберите пункт меню **Свойства**, выберите закладку «LAN» и выберите значение **MTU**. Для подтверждения внесённых изменений нажмите кнопку **ОК**.

В.4.2 Для Windows 98/ME

1. Откройте «Панель управления», дважды щелкните значок **Сеть**, выберите **WAN/ATM/ADSL miniport** (или **LAN/ATM/ADSL miniport**). Нажмите кнопку **Свойства**. В открывшемся окне выберите закладку «LAN» и введите значение **MTU**. Для подтверждения внесённых изменений нажмите кнопку **ОК**.

Содержащаяся в настоящем документе информация может быть изменена без предварительного извещения.

Компания МЭЛТ не предоставляет каких-либо гарантийных обязательств в отношении настоящего документа.

Компания МЭЛТ не несет ответственности за ошибки, содержащиеся в настоящем документе, равно как и за прямые и косвенные убытки, причиненные в связи с поставкой или использованием настоящей информации.

code: 2505061713